



Państwowa Wyższa Szkoła Zawodowa im. Jana Grodka w Sanoku

ul. Mickiewicza 21

38- 500 Sanok



Fundusze Europejskie
Program Regionalny



Rzeczpospolita
Polska



Unia Europejska
Europejski Fundusz
Rozwoju Regionalnego



Sanok, 2019-08-02

DO.262-21/19

UCZESTNICY POSTĘPOWANIA O UDZIELENIE ZAMÓWIENIA PUBLICZNEGO

Działając na podstawie art. 38 ust. 1 i 2 ustawy z dnia 29 stycznia 2004 r. Prawo zamówień publicznych (Dz. U. z 2018 r. poz. 1986 z późn. zm.) zwaną dalej ustawą Państwowa Wyższa Szkoła Zawodowa im. Jana Grodka w Sanoku udziela odpowiedzi na pytania do przetargu „**Budowa Centrum Symulacji Medycznej (Budynek G przy ulicy Mickiewicza 21)**”.

Zamawiający przekazuje do publicznej wiadomości treść zapytań wraz z wyjaśnieniami Zamawiającego, które stanowią integralną część SIWZ

Pytanie/wniosek nr 1:

- 1) Zamawiający w rozdziale VIII pkt. 3a) SIWZ zdefiniował wymagania zdolności technicznej lub zawodowej stanowiące warunek uczestnictwa w postępowaniu poprzez zapis:
 - a. Wykonawca spełni warunek jeżeli wykaże, że należycie wykonał w okresie ostatnich pięciu lat przed upływem terminu składania ofert, a jeżeli okres prowadzenia działalności jest krótszy – w tym okresie, zgodnie z przepisami prawa budowlanego i prawidłowo ukończył, co najmniej dwie roboty budowlane polegającą na budowie budynku szpitalnego lub obiektu dydaktycznego przeznaczonego dla kierunków medycznych (np. lekarski, pielęgniarstwo, położnictwo, ratownictwo medyczne), o wartości co najmniej 5 000 000,00 zł brutto.

UWAGA

Zamawiający nie wyraża zgody na tzw. sumowanie doświadczenia, tzn. obydwie roboty musiał wykonać Wykonawca lub podmiot udzielający zasoby. W przypadku, gdy jedną robotę budowlaną wykonał Wykonawca, a drugą podmiot udzielający zasoby, Zamawiający uzna, że powyższy warunek nie został spełniony. W przypadku konsorcjów, obie roboty musi wykazać jeden z członków konsorcjum.

W zakresie przedmiotu zamówienia należy wykonać roboty budowlane wszystkich branż, których technologia wykonania nie wymaga szczególnego doświadczenia bez względu na to czy jest to budynek użyteczności publicznej, opieki zdrowotnej lub dowolnego obiektu dydaktycznego. Każdy z wykonawców robót budowlanych zleca wykonanie robót specjalistycznych (technologia, wyposażenie, itp.) podmiotom mającym odpowiednie doświadczenie, zasoby ludzkie i techniczne. Wykonawca przy realizacji pierwszego obiektu o charakterystycznych parametrach uzyskuje niezbędne doświadczenie do wykonania kolejnych. W tym celu prowadzi rozpoznanie rynku usług niezbędnych do realizacji specjalistycznych zakresów, nawiązuje kontakty handlowe oraz przygotowuje i koordynuje front robót. Wnosimy również o usunięcie zapisów związanych z ograniczeniem możliwości tzw. sumowania doświadczenia, który jest kolejnym zapisem znacząco wpływającym na ograniczenie ilości złożonych ofert czego skutkiem mogą być wyższe koszty realizacji przedmiotu zamówienia. Sformułowanie tak wysokich wymagań w zdecydowany sposób ogranicza grono potencjalnych oferentów i nie znajduje uzasadnienia w odniesieniu do wpływu na prawidłowe wykonanie przedmiotu zamówienia.

Państwowa Wyższa Szkoła Zawodowa im. Jana Grodka w Sanoku

ul. Mickiewicza 21, 38- 500 Sanok

tel. 13 46 55 952, faks 13 46 55 959

NIP 687-17-40-766



Państwowa Wyższa Szkoła Zawodowa im. Jana Grodka w Sanoku

ul. Mickiewicza 21

38- 500 Sanok

Prawidłowe określenie warunków i wymogów w ogłoszeniu o zamówieniu wymaga zachowania niezbędnej równowagi między interesem zamawiającego polegającym na gwarancji należytego wykonania zamówienia, a interesem potencjalnych wykonawców, który wyraża się w ich usprawiedliwionym oczekiwaniu, że wobec nadmiernych wymagań, nie zostaną oni wykluczeni z postępowania albo wręcz zniechęceni do udziału w nim, a tym samym, że nie zostaną pozbawieni prawa równej szansy ubiegania się o dostęp do zamówienia finansowanego ze środków publicznych. Natomiast Krajowa Izba Odwoławcza w swoich orzeczeniach podkreśla, że ukształtowanie wymogów na poziomie mogącym skutkować ograniczeniem liczby wykonawców dopuszczonych do postępowania należy uznać za dopuszczalne w takim zakresie, w jakim usprawiedliwione jest dbałością o jakość i rzetelność wykonania przedmiotu zamówienia. (...) Konieczne jest zachowanie równowagi pomiędzy interesem zamawiającego w uzyskaniu rękojmi należytego wykonania zamówienia a interesem wykonawców, którzy poprzez sformułowanie nadmiernych wymagań mogą zostać wyeliminowani z postępowania. Nieproporcjonalność warunku zachodzi w sytuacji, gdy równowaga ta zostanie zachwiana, powodując uniemożliwienie ubiegania się o zamówienie wykonawcom dającym rękojmię jego prawidłowej realizacji (KIO 1081/17, 1084/17, 1091/17, KIO 1030/17). Proporcjonalność warunku należy rozumieć jako opisanie warunku na takim poziomie, który z jednej strony jest uzasadniony dążeniem zamawiającego do uzyskania najwyższej jakości i rzetelności w wykonaniu przedmiotu zamówienia, a z drugiej nie ogranicza dostępu do udziału w postępowaniu o udzielenie zamówienia publicznego wykonawcom zdolnym do jego realizacji. W związku z powyższym zwracamy się o zmianę zapisów dotyczących kryterium „zdolności technicznej lub zawodowej” na poniższe:

„Wykonawca spełni warunek jeżeli wykaze, że należycie wykonał w okresie ostatnich pięciu lat przed upływem terminu składania ofert, a jeżeli okres prowadzenia działalności jest krótszy – w tym okresie, zgodnie z przepisami prawa budowlanego i prawidłowo ukończył:
- co najmniej jedną robotę budowlaną polegającą na budowie, przebudowie, rozbudowie, nadbudowie budynku szpitalnego lub obiektu dydaktycznego przeznaczonego dla kierunków medycznych (np. lekarski, pielęgniarstwo, położnictwo, ratownictwo medyczne), o wartości co najmniej 5 000 000,00 zł brutto
- co najmniej jedną robotę budowlaną polegającą na budowie, przebudowie, rozbudowie, nadbudowie obiektu dydaktycznego lub użyteczności publicznej o wartości co najmniej 5 000 000,00 zł brutto”

Odpowiedź Zamawiającego:

Zamawiający nie dokona modyfikacji SIWZ w tym zakresie.

Opis sposobu dokonywania oceny spełniania warunków udziału w postępowaniu służyć ma ochronie słusznego interesu zamawiających, a dopuszczenia jak największej liczby wykonawców do postępowania nie można uznać za priorytet w stosunku do dbałości o należyłą realizację zamówienia. Sprzeczne z celem ustawy PZP byłoby wywodzenie z jej przepisów nakazu dopuszczenia do postępowania o zamówienie publiczne wykonawców, bez dokonania weryfikacji ich kwalifikacji i potencjału, pozwalającej ocenić zdolność do realizacji zamówienia

Zgodnie z art. 22 ust. 1 pkt 2 oraz ust. 1a – 1b ustawy o udzielenie zamówienia mogą ubiegać się Wykonawcy, którzy spełniają warunki udziału w postępowaniu, które zostały określone w sposób proporcjonalny do przedmiotu zamówienia. Celem warunków ustalonych przez Zamawiającego jest zweryfikowanie zdolności wykonawcy do należytego wykonania zamówienia.

Opis sposobu ich spełnienia jest proporcjonalny do przedmiotu zamówienia, choć z pewnością został ustalony na wysokim poziomie, jednak - adekwatnym do przedmiotu zamówienia, a biorąc pod uwagę przedmiotowy warunek dotyczący wartości wykonania tego typu obiektów jest on prawie sześciokrotnie niższy od wartości szacunkowej przedmiotu zamówienia. Podkreślić należy w tym miejscu, że Zamawiający dopuścił tu jako równoważne doświadczenie w postaci wybudowania obiektu szpitalnego lub dydaktycznego oraz budynku o dowolnych parametrach nie stawiając warunku np. „o powierzchni użytkowej co najmniej ...m²” albo „o kubaturze co najmniej ...m³”

Państwowa Wyższa Szkoła Zawodowa im. Jana Grodka w Sanoku

ul. Mickiewicza 21, 38- 500 Sanok

tel. 13 46 55 952, faks 13 46 55 959

NIP 687-17-40-766



Państwowa Wyższa Szkoła Zawodowa im. Jana Grodka w Sanoku

ul. Mickiewicza 21

38- 500 Sanok

Wymaganie doświadczenia przy realizacji dwóch takich obiektów nie stanowi o nadmierności warunku. Doświadczenie zawodowe nabywa się przez praktykę. Jest to wiedza praktyczna nabyta w trakcie wykonywania zadań. Podkreślić należy, że warunki udziału mają zapewnić wyłonienie wykonawcy zdolnego do prawidłowego wykonania zamówienia.

Wykonawcy niespełniający samodzielnie ww. warunków mogą ubiegać się o zamówienie wspólnie z innymi podmiotami lub korzystając z potencjału podmiotów trzecich.

Pytanie/wniosek nr 2:

Zamawiający zgodnie z rozdziałem XX SIWZ wymaga wniesienia zabezpieczenia należytego wykonania umowy w wysokości 5% wartości brutto zamówienia. Wysokość zabezpieczenia w wymaganej kwocie jest nie adekwatna do przedmiotu zamówienia i bez potrzeby powoduje zwiększenie kosztów jego realizacji. Ponadto uzyskanie zabezpieczenia we wskazanej wysokości (w formie pieniężnej lub zabezpieczenia w innej formie dopuszczonej przez SIWZ) może ograniczyć w sposób nieuzasadniony ilość potencjalnych oferentów.

Prawidłowe określenie warunków i wymogów w ogłoszeniu o zamówieniu wymaga zachowania niezbędnej równowagi między interesem zamawiającego polegającym na gwarancji należytego wykonania zamówienia, a interesem potencjalnych wykonawców, który wyraża się w ich usprawiedliwionym oczekiwaniu, że wobec nadmiernych wymagań, nie zostaną oni wykluczeni z postępowania albo wręcz zniechęceni do udziału w nim, a tym samym, że nie zostaną pozbawieni prawa równej szansy ubiegania się o dostęp do zamówienia finansowanego ze środków publicznych.

Natomiast Krajowa Izba Odwoławcza w swoich orzeczeniach podkreśla, że ukształtowanie wymogów na poziomie mogącym skutkować ograniczeniem liczby wykonawców dopuszczonych do postępowania należy uznać za dopuszczalne w takim zakresie, w jakim usprawiedliwione jest dbałością o jakość i rzetelność wykonania przedmiotu zamówienia. (...) Konieczne jest zachowanie równowagi pomiędzy interesem zamawiającego w uzyskaniu rękojmi należytego wykonania zamówienia a interesem wykonawców, którzy poprzez sformułowanie nadmiernych wymagań mogą zostać wyeliminowani z postępowania. Nieproporcjonalność warunku zachodzi w sytuacji, gdy równowaga ta zostanie zachwiana, powodując uniemożliwienie ubiegania się o zamówienie wykonawcom dającym rękojmię jego prawidłowej realizacji (KIO 1081/17, 1084/17, 1091/17, KIO 1030/17).

Proporcjonalność warunku należy rozumieć jako opisanie warunku na takim poziomie, który z jednej strony jest uzasadniony dążeniem zamawiającego do uzyskania najwyższej jakości i rzetelności w wykonaniu przedmiotu zamówienia, a z drugiej nie ogranicza dostępu do udziału w postępowaniu o udzielenie zamówienia publicznego wykonawcom zdolnym do jego realizacji.

W związku z powyższym zwracamy się o zmianę zapisów w zakresie wysokości zabezpieczenia należytego wykonania umowy do wysokości 3% ceny brutto oferty.

Odpowiedź Zamawiającego:

Zamawiający nie dokona modyfikacji SIWZ w tym zakresie.

Ustawa PZP nie stawia żadnych ograniczeń zamawiającemu w żądaniu zabezpieczenia, jedynie obowiązek przestrzegania granic ustawowych, czyli do 10% ceny całkowitej podanej w ofercie, obowiązek ten został spełniony poprzez ustanowienie zabezpieczenia na poziomie 5 %.

Wysokość żądanego zabezpieczenia, w ramach ustawowych, zależy wyłącznie od woli zamawiającego.

Pytanie/wniosek nr 3:

Państwowa Wyższa Szkoła Zawodowa im. Jana Grodka w Sanoku

ul. Mickiewicza 21, 38- 500 Sanok

tel. 13 46 55 952, faks 13 46 55 959

NIP 687-17-40-766



Państwowa Wyższa Szkoła Zawodowa im. Jana Grodka w Sanoku

ul. Mickiewicza 21

38- 500 Sanok

W związku z dużą ilością pytań oraz trwającym okresem wakacyjno-urlopowym zwracamy się o zmianę terminu składania ofert na dzień 30.08.2019 roku.

Odpowiedź Zamawiającego:

Niewykluczone, że w związku ze zmianami treści SIWZ zamawiający przedłuży termin składania ofert.

Pytanie nr 4:

W nawiązaniu do odpowiedzi na pytanie nr 5 z dnia 23.07.2019 r. proszę o udostępnienie zestawienia dobranych odpowiednich nawiewników/wywiewników/zaworów wraz z ich parametrami, wymiarami oraz wyposażeniem. W zestawieniu widnieją tylko średnice przyłączy.

Odpowiedź Zamawiającego:

Zestawienie udostępniono na stronie

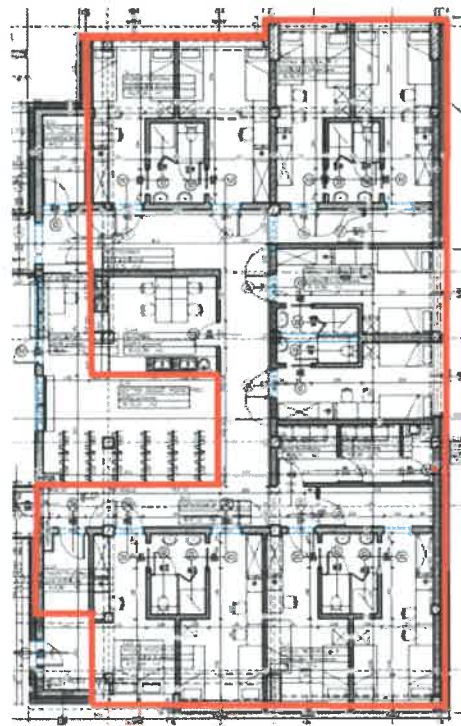
<http://www.pwszsanok.4bip.pl/index.php?idg=6&id=126&x=4&y=87> : Uaktualnione opisy i schematy – instalacji sanitarnych wewnętrznych. W projekcie występują zawory nawiewne i wywiewne, które są okrągłe oraz nawiewniki w wywiewniki sufitowe, które są prostokątne. W przesłanym zestawieniu terminali wentylacyjnych podano wymiary zaworów i nawiewników/wywiewników.

Pytanie nr 5:

Proszę o pokazanie linii podziału pomiędzy zakresami wyceny dla części dydaktycznej i noclegowej.

Odpowiedź Zamawiającego:

Zgodnie z poniższym rysunkiem – parter część mieszkalna



Państwowa Wyższa Szkoła Zawodowa im. Jana Grodka w Sanoku

ul. Mickiewicza 21, 38- 500 Sanok

tel. 13 46 55 952, faks 13 46 55 959

NIP 687-17-40-766



Państwowa Wyższa Szkoła Zawodowa im. Jana Grodka w Sanoku

ul. Mickiewicza 21

38- 500 Sanok

Pytanie nr 6:

Co należy rozumieć pod pojęciem „regulator przepływu” w zestawieniu elementów wentylacyjnych? Czy jest to regulator stałego czy zmiennego przepływu?

Odpowiedź Zamawiającego:

Jest to przepustnica regulacyjna montowana na kanałach nawiewnych i wywiewnych, np. przepustnica SPI Systemair

Pytanie nr 7:

Proszę o udostępnienie zestawienia wszystkich dobranych regulatorów przepływu powietrza wraz z parametrami (wymiar, przepływ).

Odpowiedź Zamawiającego:

Zestawienie udostępniono na stronie

<http://www.pwszsanok.4bip.pl/index.php?idg=6&id=126&x=4&y=87> :

Uaktualnione opisy i schematy – instalacji sanitarnych wewnętrznych.

Pytanie nr 8:

Proszę o wyjaśnienie rozbieżności w ilości klimakonwektorów pomiędzy zestawieniem, rozwinięciami instalacji co i wody lodowej oraz rzutami tych instalacji. Proszę o jednoznaczne określenie ilości tych urządzeń w zestawieniu z ich parametrami.

Odpowiedź Zamawiającego:

Zestawienie udostępniono na stronie

<http://www.pwszsanok.4bip.pl/index.php?idg=6&id=126&x=4&y=87> :

Uaktualnione opisy i schematy – instalacji sanitarnych wewnętrznych.

Pytanie nr 9:

Wg projektu instalacji sanitarnych „do zasilenia w chłód klimakonwektorów oraz central wentylacyjnych projektuje się zespół chłodniczy składający się z agregatu wody lodowej umieszczonego w wentylatorni oraz drycoolera zlokalizowanego na dachu budynku”. W doborze urządzeń technicznych brak karty doborowej drycoolera. Proszę o udostępnienie.

Odpowiedź Zamawiającego:

Karte doborowa udostępniono na stronie

<http://www.pwszsanok.4bip.pl/index.php?idg=6&id=126&x=4&y=87> :

Uaktualnione opisy i schematy – instalacji sanitarnych wewnętrznych.

Pytanie nr 10:

Proszę o informację o lokalizacji i przeznaczeniu urządzenia „Agregat wody lodowej chłodzony powietrzem z wentylatorami osiowymi do montażu zewnętrznego” znajdującego się w folderze „Dobór techniczny urządzeń – instalacji sanitarnych wewnętrznych 1”, ponieważ brak o nim wzmianki w projekcie..



Państwowa Wyższa Szkoła Zawodowa im. Jana Grodka w Sanoku

ul. Mickiewicza 21

38- 500 Sanok

Odpowiedź Zamawiającego:

Urządzenie nie ma zastosowania w projekcie, usunięto plik na stronie

<http://www.pwszsanok.4bip.pl/index.php?idq=6&id=126&x=4&y=87> :

Plik z folderu „Dobór techniczny urządzeń – instalacji sanitarnych wewnętrznych 1” o nazwie Agregat zewnętrzny 185 kW - Agregat wody lodowej chłodzony powietrzem z wentylatorami osiowymi do montażu zewnętrznego”

Pytanie nr 11:

Proszę o informację o wyposażeniu zespołu pompowego i parametrach (m.in. pompa obiegowa).

Odpowiedź Zamawiającego:

- C.W.U. - $H=11$ kPa, $Q=0,1$ dm³/s

- C.O. - $H=54$ kPa, $Q=8,5$ m³/h

- C.T. - $H=46$ kPa, $Q=4,5$ m³/h

Pytanie nr 12:

Proszę o informację w zakresie której z branż wchodzi węzeł cieplny.

Odpowiedź Zamawiającego:

Węzeł cieplny jest własnością SPGK w Sanoku, zgodnie z warunkami technicznymi pkt. D.

Pytanie nr 13:

Proszę o udostępnienie szczegółowych parametrów kolektorów słonecznych.

Odpowiedź Zamawiającego:

Szczegółowe parametry dobranych kolektorów na stronie

<http://www.pwszsanok.4bip.pl/index.php?idq=6&id=126&x=4&y=87> :

Uaktualnione opisy i schematy – instalacji sanitarnych wewnętrznych.

Pytanie nr 14:

Proszę o wyjaśnienie rozbieżności w ilości grzejników, zaworów, białego montażu oraz hydrantów (różnice w ilości między projektem, zestawieniem i rozwinięciem).

Odpowiedź Zamawiającego:

- Zweryfikowano ilość grzejników (33 szt.) zgodnie z zestawieniem.

- Ilość zaworów na rozwinięciu instalacji CO zgadza się z zestawieniem. Na rzucie nie pokazano wszystkich zaworów, ponieważ niektóre montowane są na rurach pionowych.

- Rozbieżności dotyczące białego montażu mogą wynikać z tego, że program wykorzystywany do obliczeń instalacji z.w., c.w.u. nie posiada urządzeń takich jak np. oczomyka, więc do obliczeń została ona zastąpiona umywalką. Zestawienie urządzeń białego montażu zgodnie z branżą architektoniczną.

- Zweryfikowano ilość hydrantów (15 szt.)

Państwowa Wyższa Szkoła Zawodowa im. Jana Grodka w Sanoku

ul. Mickiewicza 21, 38- 500 Sanok

tel. 13 46 55 952, faks 13 46 55 959

NIP 687-17-40-766



Państwowa Wyższa Szkoła Zawodowa im. Jana Grodka w Sanoku

ul. Mickiewicza 21

38- 500 Sanok

Poprawne rozwinięcie instalacji CO, poprawne zestawienie zaworów instalacji wody lodowej, poprawne rozwinięcie instalacji hydrantowej umieszczono na stronie: <http://www.pwszsanok.4bip.pl/index.php?idg=6&id=126&x=4&y=87> :
Uaktualnione opisy i schematy – instalacji sanitarnych wewnętrznych.

Pytanie nr 15:

Proszę o informację w zakresie której z branż wchodzi oczomyjka.

Odpowiedź Zamawiającego:

Jedynie wykonanie przyłącza wody i kanalizacji do oczomyjki jest w zakresie instalacji sanitarnych. Dostawa oczomyjki będzie w zakresie wykonawcy mebli laboratoryjnych.

Pytanie nr 16:

Proszę o wyjaśnienie rozbieżności w ilości i parametrach pomp w instalacji wody lodowej pomiędzy zestawieniem a rysunkami.

Odpowiedź Zamawiającego:

Rozbieżność wynika z metody obliczeń instalacji. Pompy znajdujące się w zestawieniu wygenerowanym z programu obliczeniowego są pompami układów pompowo-mieszających przy centralach wentylacyjnych. Pozostałe 2 pompy przy agregacie wody lodowej zostały policzone "ręcznie".

Poprawne parametry pomp umieszczono na stronie :
<http://www.pwszsanok.4bip.pl/index.php?idg=6&id=126&x=4&y=87> :
Parametry pomp – instalacji sanitarnych wewnętrznych.

Pytanie nr 17:

Proszę o potwierdzenie, że rozbudowa o dodatkowy czytnik RCP (rejestrator czasu pracy) – 1 kpl. jest w zakresie opracowania – zgodnie z rzutem parteru – instalacje teletechniczne.

Odpowiedź Zamawiającego:

Rozbudowa i konfiguracja systemu o dodatkowy czytnik RCP zostanie zrealizowane na późniejszym etapie inwestycji.

Wykonawca musi w swojej ofercie wycenić następujące elementy dotyczące systemu RCP:

Branża konstrukcyjno-budowlana i architektura

Na potrzeby systemu należy pozostawić wolne miejsce pod montaż czytnika RCP. W przypadku konfliktu z innymi systemami/urządzeniami należy uzgodnić z projektantem nowe rozwiązanie.

Branża elektryczna

Na potrzeby systemu należy uwzględnić w miejscu montażu czytnika gniazdo elektryczne dedykowane DATA 16A/230V.

Sieć strukturalna przewodowa

Na potrzeby systemu należy doprowadzić do czytnika linie LAN, zgodnie z rysunkiem T-01, projektu wykonawczego instalacji teletechnicznych.

Doprowadzenie linii LAN oraz ich podłączenie i aktywowanie po stronie urządzeń dystrybucyjnych LAN leży po stronie wykonawcy okablowania strukturalnego.

Państwowa Wyższa Szkoła Zawodowa im. Jana Grodka w Sanoku

ul. Mickiewicza 21, 38- 500 Sanok

tel. 13 46 55 952, faks 13 46 55 959

NIP 687-17-40-766



Państwowa Wyższa Szkoła Zawodowa im. Jana Grodka w Sanoku

ul. Mickiewicza 21

38- 500 Sanok

Do miejsca podłączenia/umiejszczenia czytnika wykonać gniazdo RJ45 specyfikowane dla okablowania strukturalnego.

Należy zastosować pojedynczy zestaw gniazda PEL - Punkt Elektryczno-Logiczny wyposażony w:


PEL

-1 gniazdo ogólne 16A/230V

-1 gniazdo dedykowane DATA 16A/230V

-1 gniazdo RJ45 okablowania strukturalnego

Zamawiający dokona stosownej modyfikacji SIWZ w tym zakresie.

Pytanie nr 18:

Proszę o potwierdzenie, że UPS-y – zasilacze awaryjne dla systemu LAN i CCTV są poza zakresem tego opracowania.

Odpowiedź Zamawiającego:

Wchodzi w zakres tego opracowania. Zgodnie z Opisem Przedmiotu Zamówienia - Załącznik nr 1 do SIWZ , punkt 1.14 Instalacja elektryczna, strony 21- 25 zostały opisane parametry techniczne UPS- ów 80kVA i dwa 15kVA (umiejscowione w szafie dystrybucyjnej), które należy dostarczyć i zainstalować.

Pytanie nr 19:

Proszę o potwierdzenie, że urządzenia WiFi - Access Point jako sprzęt aktywny dla systemów LAN jest poza zakresem tego opracowania – zgodnie z opisem przedmiotu zamówienia.

Odpowiedź Zamawiającego:

Wchodzi w zakres tego opracowania. Zgodnie z Opisem Przedmiotu Zamówienia - Załącznik nr 1 do SIWZ , punkt 1.15 Instalacja okablowania strukturalnego, strona 25 zostały opisane parametry techniczne urządzenia WiFi - Access Point, które należy dostarczyć i zainstalować. Podłączenie do naszego systemu zarządzania AP wykonamy natomiast we własnym zakresie.

Pytanie nr 20:

Proszę o udzielenie wyjaśnień czy w panelach ściennych oraz mostach medycznych mają być uwzględnione elementy oświetlenia - jak poniżej:

- oświetlenie górne LED np.5000lm zapalane z wyłącznika przy drzwiach lub w panelu
- oświetlenie miejscowe pacjenta LED np. 2500lm zapalane wyłącznikiem na stanowisku pacjenta lub z manipulatora przyzywa pielęgniarki.
- oświetlenie nocne LED 2W zapalane z wyłącznika na stanowisku pacjenta lub przy drzwiach.

Odpowiedź Zamawiającego:

- oświetlenie górne LED np.5000lm zapalane z wyłącznika przy drzwiach lub w panelu

NIE

- oświetlenie miejscowe pacjenta LED np. 2500 lm zapalane wyłącznikiem na stanowisku pacjenta lub z manipulatora przyzywu pielęgniarki.

Państwowa Wyższa Szkoła Zawodowa im. Jana Grodka w Sanoku

ul. Mickiewicza 21, 38- 500 Sanok

tel. 13 46 55 952, faks 13 46 55 959

NIP 687-17-40-766



Państwowa Wyższa Szkoła Zawodowa im. Jana Grodka w Sanoku

ul. Mickiewicza 21

38- 500 Sanok

TAK, przykładowo jak na poniższym rysunku



Oświetlenie pacjenta

- oświetlenie nocne LED 2W zapalane z wyłącznika na stanowisku pacjenta lub przy drzwiach.

NIE

Pytanie nr 21:

Proszę o podanie wymiarów pylonu informacyjnego na zewnątrz budynku.

Odpowiedź Zamawiającego:

Uzupełniono na stronie ; <http://www.pwszsanok.4bip.pl/index.php?idq=6&id=126&x=4&y=87>:
Schemat pylonu informacyjnego – Rysunek Z-03 do projektu zagospodarowania terenu

Pytanie nr 22:

Proszę o dopuszczenie zamienników profili mostów i paneli medycznych z dwoma kanałami o mniejszej szerokości kanału tj. o szerokości zewnętrznej 117 mm. Zmniejszenie szerokości kanału nie ma wpływu na walory użytkowe natomiast znacząco wpływa na cenę urządzenia.

Odpowiedź Zamawiającego:

W opisie przedmiotu zamówienia i projekcie podano przykładowy schemat/wygląd panelu. Zamawiający dopuści inne szerokości kanałów pod warunkiem, że panele będą wykonane z materiałów, standardzie i wyposażeniu zgodnie z Opisem Przedmiotu Zamówienia - Załącznik nr 1 do SIWZ, strony 10- 20.

Pytanie nr 23:

Proszę o wyjaśnienie czy w przypadku mostów i paneli medycznych nie ma żadnego wymogu dotyczącego zastosowania oświetlenia.

Odpowiedź Zamawiającego:

Jest, należy przewidzieć oświetlenie miejscowe pacjenta LED np. 2500 lm zapalane wyłącznikiem na stanowisku pacjenta lub z manipulatora przyzywu pielęgniarki – zgodnie z odpowiedzią na pytanie 20. Ponadto panel musi mieć możliwość zainstalowania (np. na szynie) dodatkowego oświetlenia LED do badania pacjenta, przykładowo jak na poniższym rysunku:

Państwowa Wyższa Szkoła Zawodowa im. Jana Grodka w Sanoku

ul. Mickiewicza 21, 38- 500 Sanok

tel. 13 46 55 952, faks 13 46 55 959

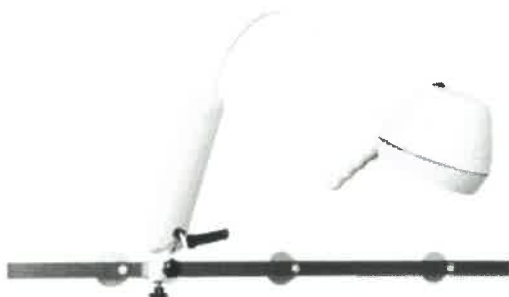
NIP 687-17-40-766



Państwowa Wyższa Szkoła Zawodowa im. Jana Grodka w Sanoku

ul. Mickiewicza 21

38- 500 Sanok



Zamawiający dokona stosownej modyfikacji SIWZ w tym zakresie.

Pytanie/wniosek nr 24:

Dot. § 2.8 wzoru Umowy: czy w przypadkach zmiany terminu z przyczyn określonych w niniejszym paragrafie Wykonawcy będzie przysługiwało także prawo do zmiany wynagrodzenia?

Odpowiedź Zamawiającego:

Wykonawcy nie przysługuje prawo zmiany wynagrodzenia.

Pytanie/wniosek nr 25:

Dot. § 8.6 i 8.10 wzoru Umowy: prosimy o potwierdzenie, że w przypadku wystąpienia wad i usterek Zamawiający dokona odbioru i wyznaczy termin na ich usunięcie, a kary za nieterminowe wykonanie przedmiotu umowy, o których mowa w § 8.9 naliczy po przekroczeniu terminu na ich usunięcie.

Odpowiedź Zamawiającego:

Zamawiający w przypadku wystąpienia wad i usterek nie dokona odbioru zgodnie z zapisem § 8.6, ale wyznaczy termin na ich usunięcie.

Tak, zamawiający naliczy kary o których mowa w § 8.9 po przekroczeniu terminu na usunięcie wad i usterek.

Zamawiający dokona stosownej modyfikacji SIWZ w tym zakresie.

Pytanie/wniosek nr 26:

Dot. § 9 ust. 5 i 7 wzoru Umowy:

1. Prosimy o potwierdzenie, że czas reakcji nie wlicza się do terminu usunięcia wady/awarii.



Państwowa Wyższa Szkoła Zawodowa im. Jana Grodka w Sanoku

ul. Mickiewicza 21

38- 500 Sanok

2. Wnosimy o zmianę zapisu w zakresie terminu docelowego usunięcia awarii/wady z 5 (ust.5) i 3 dni (ust. 7) na odpowiednio 21 i 14 dni, a w przypadkach uzasadnionych względami technicznymi lub technologicznymi na termin uzgodniony z Zamawiającym.

Odpowiedź Zamawiającego:

1. Tak, wlicza się do terminu usunięcia wady/awarii.

2. Zamawiający nie dokona modyfikacji SIWZ w zakresie terminów, jedynie zostanie dodane zdanie „a w przypadkach uzasadnionych względami technicznymi lub technologicznymi w terminie uzgodnionym z Zamawiającym”.

Zamawiający dokona stosownej modyfikacji SIWZ w tym zakresie.

Pytanie/wniosek nr 27:

Dot. § 9.13 wzoru Umowy: wnosimy o zmianę zapisu w taki sposób, aby bieg gwarancji i rękojmi został wydłużony o okres naprawy części wymienianej/naprawianej.

Odpowiedź Zamawiającego:

Zamawiający nie dokona modyfikacji SIWZ w tym zakresie.

Pytanie/wniosek nr 28:

Dot. § 10.1.2 wzoru Umowy; czy Zamawiający zaakceptuje zmianę słowa „opóźnienie” na „zwłoka” lub „opóźnienie z przyczyn leżących po stronie Wykonawcy”, jako że Wykonawca nie może ponosić konsekwencji odstąpienia od umowy z przyczyn od siebie niezależnych. Jednocześnie wnosimy o zmianę w okresie z 20 na 30 dni.

Odpowiedź Zamawiającego:

1. Zamawiający nie dokona modyfikacji SIWZ w zakresie zmiany słowa „opóźnienie” na „zwłoka” jedynie zostanie dodane zdanie „opóźnienie z przyczyn leżących po stronie Wykonawcy”.

2. Zamawiający nie dokona modyfikacji SIWZ w zakresie zmiany okresu z 20 na 30 dni.

Zamawiający dokona stosownej modyfikacji SIWZ w tym zakresie.

Pytanie/wniosek nr 29:

Dot. § 11.1.1 wzoru Umowy: wnosimy o zmianę wymiaru kary z 30% na 10 %.

Odpowiedź Zamawiającego:

Zamawiający nie dokona modyfikacji SIWZ w tym zakresie.



Państwowa Wyższa Szkoła Zawodowa im. Jana Grodka w Sanoku

ul. Mickiewicza 21

38- 500 Sanok

Pytanie/wniosek nr 30:

Dot. §. 11.1.2 wzoru Umowy: wnosimy o zmianę wymiaru kary z 0,25% na 0,1% oraz zmianę słów: „za opóźnienie” na: „za zwłokę” lub: „za opóźnienie z przyczyn leżących po stronie Wykonawcy” uzasadniając wniosek jak w przypadku pyt. nr 4.

Odpowiedź Zamawiającego:

1. Zamawiający nie dokona modyfikacji SIWZ w zakresie zmiany słów „ za opóźnienie” na „ za zwłokę” jedynie zostanie dodane zdanie „za opóźnienie z przyczyn leżących po stronie Wykonawcy”.

2. Zamawiający nie dokona modyfikacji SIWZ w zakresie zmiany wymiaru kary.

Zamawiający dokona stosownej modyfikacji SIWZ w tym zakresie.

Pytanie/wniosek nr 31:

Dot. § 11.1.7 wzoru Umowy: wnosimy o zmianę poprzez rozdzielenie tytułów kar: za brak zapłaty i za nieterminową zapłatę oraz w przypadku nieterminowej zapłaty zmianę wymiaru kary z 10 000 zł do 0,2% wynagrodzenia danego podwykonawcy lub dalszego podwykonawcy.

Odpowiedź Zamawiającego:

Zamawiający nie dokona modyfikacji SIWZ w tym zakresie.

Pytanie nr 32:

Prosimy o wyjaśnienie, czy w zakresie przedmiotu zamówienia jest dostawa i montaż poniższego wyposażenia, zgodnie z opisem w „Opis techniczny do projektu wykonawczego”

- pojemników na mydło – 47 szt.
- pojemników na papier – 70 szt.
- uchwytów na szczotkę – 36 szt.
- koszy łazienkowych – 87 szt.
- suszarek do rąk – 12 szt.
- siedzisk dla niepełnosprawnych
- uchwytów dla niepełnosprawnych
- luster dla niepełnosprawnych

Jeśli w/wym. wyposażenie jest w zakresie, prosimy o przesłanie specyfikacji i zestawienia wymaganych elementów.

Odpowiedź Zamawiającego:

Tak, dostawa i montaż w/w wyposażenia jest w zakresie tego postępowania. Zestawienie i specyfikacja znajduje się w „Opis techniczny do projektu wykonawczego” strony 34 - 38.

Zamawiający dokona stosownej modyfikacji SIWZ w tym zakresie.



Państwowa Wyższa Szkoła Zawodowa im. Jana Grodka w Sanoku

ul. Mickiewicza 21

38- 500 Sanok

Pytanie nr 33:

Czy w zakresie przedmiotu zamówienia jest dostawa i montaż luster „fenickich”.

Odpowiedź Zamawiającego:

Tak, dostawa i montaż luster „fenickich”, jest w zakresie tego postępowania. Rysunek Aw-13b – Wewnętrzna Ślusarka aluminiowa PW – Branży Architektonicznej.

Pytanie nr 34:

Czy w zakresie przedmiotu zamówienia jest dostawa i montaż szafek dwudzielnych szatniowych SzD w ilości 90 szt., zgodnie z opisem w „Opis techniczny do projektu wykonawczego”.

Odpowiedź Zamawiającego:

Tak, dostawa i montaż szafek dwudzielnych szatniowych SzD w ilości 90 szt., zgodnie z opisem w „Opis techniczny do projektu wykonawczego” jest w zakresie tego postępowania.

Pytanie nr 35:

Czy w zakresie przedmiotu zamówienia jest dostawa i montaż tabliczek informacyjnych, zgodnie z opisem w „Opis techniczny do projektu wykonawczego”.

Odpowiedź Zamawiającego:

Tak, dostawa i montaż dostawa i montaż tabliczek informacyjnych, zgodnie z opisem w „Opis techniczny do projektu wykonawczego jest w zakresie tego postępowania.

Pytanie nr 36:

Czy w zakresie przedmiotu zamówienia jest dostawa i montaż szyldu z logiem uczelni, zgodnie z opisem w „Opis techniczny do projektu wykonawczego”.

Odpowiedź Zamawiającego:

Tak, dostawa i montaż szyldu z logiem uczelni, zgodnie z opisem w „Opis techniczny do projektu wykonawczego jest w zakresie tego postępowania.

Pytanie nr 37:

Prosimy o potwierdzenie, że odnośnie wyposażenia medycznego, wyposażenia do symulacji w zakresie tego postępowania są tylko panele nad łózkowe wymienione w Opisie Przedmiotu Zamówienia.

Państwowa Wyższa Szkoła Zawodowa im. Jana Grodka w Sanoku

ul. Mickiewicza 21, 38- 500 Sanok

tel. 13 46 55 952, faks 13 46 55 959

NIP 687-17-40-766



Państwowa Wyższa Szkoła Zawodowa im. Jana Grodka w Sanoku

ul. Mickiewicza 21

38- 500 Sanok

Odpowiedź Zamawiającego:

Tak, potwierdzamy w zakresie tego postępowania są tylko panele nad łóżkowe wymienione w Opisie Przedmiotu Zamówienia.

Pytanie nr 38:

Czy w zakresie zamówienia jest dodatkowe wyposażenie do symulacji lub też dodatkowe wyposażenie medyczne (poza panelami nad łóżkowymi wymienionymi w Opisie Przedmiotu Zamówienia)? Jeśli tak, prosimy o przesłanie zestawienia wraz z specyfikacją dla tych elementów.

Odpowiedź Zamawiającego:

Nie, zakup wyposażenia medycznego (poza panelami nad łóżkowymi wymienionymi w Opisie Przedmiotu Zamówienia) będzie realizowany w późniejszym etapie inwestycji.

Pytanie nr 39:

Czy wyposażenie meblowe (jak np. biurka, stoły, krzesła, łóżka, szafy) ujęte na rzutach poszczególnych kondygnacji wchodzi w zakres postępowania? Jeśli tak, prosimy o przesłanie zestawienia wyposażenia wraz z podaniem specyfikacji dla tych elementów.

Odpowiedź Zamawiającego:

Nie, zakup wyposażenia będzie realizowany w późniejszym etapie inwestycji.

Pytanie nr 40:

Czy wyposażenie szatni (szafki, wieszaki) wchodzi w zakres postępowania? Jeśli tak, prosimy o przesłanie zestawienia wyposażenia wraz z podaniem specyfikacji dla tych elementów.

Odpowiedź Zamawiającego:

Do szatni dla studentów pom. nr 0.04 i 0.07 należy dostarczyć i zamontować szafki dwudzielne szatniowe SzD w ilości 90 szt., zgodnie z opisem w „Opis techniczny do projektu wykonawczego” w szatni pom. 0.16 - szatnia odzieży wierzchniej – należy dostarczyć 6 kompletów/sztuk wieszaków.

Parametry wieszaków:

wymiary: 184cm x 196cm x 64cm (wys. x szer. x gł.)

kolor: Srebrny - metaliczny

wykończenie: stal malowana proszkowo

zastosowanie: wewnątrz, na zewnątrz

Państwowa Wyższa Szkoła Zawodowa im. Jana Grodka w Sanoku

ul. Mickiewicza 21, 38- 500 Sanok

tel. 13 46 55 952, faks 13 46 55 959

NIP 687-17-40-766



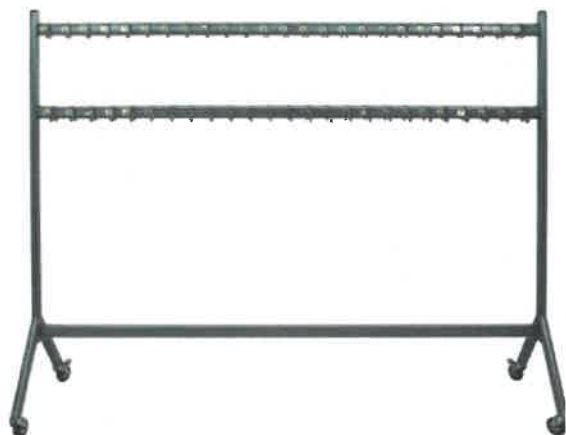
Państwowa Wyższa Szkoła Zawodowa im. Jana Grodka w Sanoku

ul. Mickiewicza 21

38- 500 Sanok

Dwurzędowe wieszaki szatniowe z bardzo mocnymi hakami w liczbie 50 szt. na każdym z rzędów. Jeden wieszak przystosowany jest do zawieszenia 100 nakryć. Kółka jezdne z blokadą umożliwiają swobodę użytkowania i ułatwiają transport wieszaków

Podane wymiary należy traktować jako około. W zestawie z numerkami. Zamieszczam zdjęcie w celu umożliwienia określenia półki cenowej.



Zamawiający dokona stosownej modyfikacji SIWZ w tym zakresie.

Pytanie nr 41:

Czy wyposażenie kuchni/aneksów kuchennych wchodzi w zakres postępowania? Jeśli tak, prosimy o przesłanie zestawienia wyposażenia wraz z podaniem specyfikacji.

Odpowiedź Zamawiającego:

Tak, zgodnie z opisem w „Opis techniczny do projektu wykonawczego” należy dostarczyć i zainstalować okap nad kuchniami elektrycznymi w pomieszczeniu 0.14 oraz dostarczyć zainstalować dwie kuchnie elektryczne. Pozostałe wyposażenie jest poza zakresem opracowania.

Zamawiający dokona stosownej modyfikacji SIWZ w tym zakresie.

Pytanie nr 42:

Po czyjej stronie jest wykonanie nasadzeń zastępczych lub poniesienie kosztów określonych w decyzji na wycinkę drzew?

Odpowiedź Zamawiającego:

Decyzja została wydana na podstawie projektu zieleni stanowiącego dokumentację projektową niniejszej inwestycji. Nasadzenia są w zakresie tego postępowania. Koszty za niedokonanie nasadzeń w terminie określonym w decyzji ponosi uczelnia. Jeżeli z winy Wykonawcy nasadzenia nie zostaną

Państwowa Wyższa Szkoła Zawodowa im. Jana Grodka w Sanoku

ul. Mickiewicza 21, 38- 500 Sanok

tel. 13 46 55 952, faks 13 46 55 959

NIP 687-17-40-766



Państwowa Wyższa Szkoła Zawodowa im. Jana Grodka w Sanoku

ul. Mickiewicza 21

38- 500 Sanok

wykonane w terminie, a kara będzie nałożona na uczelnię to zamawiający może wystąpić o odszkodowanie na zasadach ogólnych. W decyzji zauważyliśmy błąd, jeżeli chodzi o termin dokonania nasadzeń, wystąpimy o korektę terminu. Prawidłowy ostateczny termin na dokonanie nasadzeń to maj 2021 roku.

Pytanie nr 43:

Prosimy o udostępnienie detalu mocowania rolety elektrycznej.

Odpowiedź Zamawiającego:

Należy mocować ściśle wg instrukcji montażu producenta. Sposób montażu jest także atestowany indywidualnie - montaż musi utrzymać wymogi atestowe. Konieczne jest wycenienie rolety wraz z montażem oraz wszystkimi niezbędnymi do tego elementami - zależnie od wymogów producenta.

Pytanie nr 43:

Prosimy o potwierdzenie, że usługi serwisowe w przypadku pozostałych urządzeń -poza zakresami wskazanymi w punktach 1.25 i 1.26 i 1.27 i 1.28 Opisu Przedmiotu Zamówienia - są poza zakresem zamówienia i kosztów serwisu nie należy ujmować w ofercie.

Odpowiedź Zamawiającego:

Tak, usługi serwisowe w przypadku pozostałych urządzeń są poza zakresem. Należy przewidzieć zapewnienie serwisu w ramach udzielonej gwarancji w razie awarii lub usterki.

Pytanie nr 44:

Czy rolety zaciemniające sterowane ręcznie znajdujące się w części mieszkalnej są w zakresie tego postępowania?

Odpowiedź Zamawiającego:

Tak, są w zakresie tego postępowania.

Pytanie nr 45:

Prosimy o udostępnienie rozmieszczenia sufitów na piętrze 2.

Odpowiedź Zamawiającego:

Rozmieszczenie sufitów przedstawia rysunek Aw-16 PW – Branży Architektonicznej, tylko błędnie opisano rysunek, powinno być: PIETRO 2 – SUFITY.

Pytanie nr 46:

Prosimy o udostępnienie rysunków aranżacji dla pomieszczeń parteru.

Odpowiedź Zamawiającego:

Udostępniono na stronie: <http://www.pwszsanok.4bip.pl/index.php?idg=6&id=126&x=4&y=87>:
Projekt Wykonawczy – Aranżacje Wnętrz 3



Państwowa Wyższa Szkoła Zawodowa im. Jana Grodka w Sanoku

ul. Mickiewicza 21

38- 500 Sanok

Pytanie nr 47:

Czy wyposażenie w gaśnice wchodzi w zakres postępowania ?

Odpowiedź Zamawiającego:

Tak, wyposażenie w gaśnice wchodzi w zakres postępowania, zgodnie z opisem PW – Branży Architektonicznej punkt 5.11 i 5.12:

„Szczegółowy wykaz podręcznego sprzętu gaśniczego i jego rozmieszczenie powinno być ustalone w INSTRUKCJI BEZPIECZEŃSTWA POŻAROWEGO opracowanej przed oddaniem budynku do użytkowania przez wykonawcę robót budowlanych. Przed zakupem i montażem wykonawca robót jest zobowiązany uzgodnić to z Inwestorem i Projektantem”

Pytanie nr 48:

Wg Wykonawcy ilość zawarta w przedmiarze dla rolet elektrycznych nie odpowiada obliczeniom wykonanym na podstawie wytycznych z projektu aranżacji – jest zbyt mała. Prosimy o aktualizację przedmiaru.

Odpowiedź Zamawiającego:

Należy wyceniać projekt, który pozostaje do realizacji. W podanym schemacie pozycji przedmiarowych należy ująć wszystkie elementy zaprojektowane.

Ponadto proszę kierować się generalną zasadą opisaną w rozdziale III Opis przedmiotu zamówienia ust. 2 SIWZ:

2. Szczegółowy opis przedmiotu zamówienia wraz z wymaganiami w zakresie jego realizacji oraz warunków gwarancji określają:

2.1 Załącznik nr 1 do SIWZ zawierający:

- 1) dokumentację projektową „Budowa Centrum Symulacji Medycznej (Budynek G przy ulicy Mickiewicza 21)”,
- 2) opis przedmiotu zamówienia „Budowa Centrum Symulacji Medycznej (Budynek G przy ulicy Mickiewicza 21)”,
- 3) decyzję Nr 71/19 Starosty Sanockiego - pozwolenie na budowę z dnia 22.02.2019 r.

2.2 Załącznik nr 2 do SIWZ – Wzór umowy.

2.3 Pomocniczo do dokumentacji projektowej dołączono przedmiar robót.

Przedstawiony przedmiar robót jest tylko materiałem pomocniczym i nie stanowi zestawienia planowanych prac i przewidywanych wszystkich kosztów związanych z wykonaniem przedmiotu zamówienia. Roboty nie ujęte w przedmiarze robót, a występujące w projekcie budowlanym i SIWZ nie są robotami dodatkowymi. W przypadku rozbieżności pomiędzy przedmiarem robót a projektem budowlanym decydujący dla ustalenia zakresu robót jest projekt budowlany i zakres robót opisany w SIWZ. Wykonawca nie może żądać zapłaty dodatkowego wynagrodzenia, jeżeli na etapie realizacji okaże się, iż nie uwzględnił on elementów opisanych w projekcie budowlanym lub dodatkowych wyjaśnieniach do projektu.

Pytanie nr 49:

Prosimy o wskazanie obowiązującego rozwiązania dla posadzek na gruncie – inne warstwy przekroju wskazano w opisie, a inne na rysunkach np. przekrój B-B.

Odpowiedź Zamawiającego:

Należy przyjąć warstwy wg przekroju.

Państwowa Wyższa Szkoła Zawodowa im. Jana Grodka w Sanoku

ul. Mickiewicza 21, 38- 500 Sanok

tel. 13 46 55 952, faks 13 46 55 959

NIP 687-17-40-766



Państwowa Wyższa Szkoła Zawodowa im. Jana Grodka w Sanoku

ul. Mickiewicza 21

38- 500 Sanok

Pytanie nr 50:

Prosimy o uzupełnienie opisów i ilości w pozycji 8.16 przedmiaru części symulacyjnej, wiersz ten pozostał pusty.

Odpowiedź Zamawiającego:

Wykreślono dotyczyło „Ścianki mobilne zgodnie z dokumentacją projektową” które nie są w zakresie postępowania. Ponadto proszę kierować się generalną zasadą opisaną w rozdziale III Opis przedmiotu zamówienia ust. 2 SIWZ:

Pytanie nr 51:

Prosimy o uzupełnienie opisów do pozycji 15.1-15.4 przedmiaru części symulacyjnej, pole pozostało puste.

Odpowiedź Zamawiającego:

Wykreślono dotyczyło „Systemów AV” które nie są w zakresie postępowania. Ponadto proszę kierować się generalną zasadą opisaną w rozdziale III Opis przedmiotu zamówienia ust. 2 SIWZ:

Pytanie nr 52:

Czy elementy informacji wizualnej tabliczki, piktogramy są w zakresie zamówienia?

Odpowiedź Zamawiającego:

Tak, zgodnie z opisem technicznym do projektu wykonawczego.

Pytanie nr 53:

Czy szafy ppoż. należy ująć w ofercie?

Odpowiedź Zamawiającego:

Tak, zgodnie z opisem technicznym do projektu wykonawczego i rzutami poszczególnych kondygnacji.

Pytanie nr 54:

W przedmiarze występuje pozycja „okładzina ścienna na bazie laminowanego mdf.– korytarze” prosimy o informację, w których korytarzach znajduje się wyżej wymieniona okładzina oraz wskazanie wymaganych parametrów, koloru

Odpowiedź Zamawiającego:

Proszę o zapoznanie się z częścią aranżacja wnetrz.



Państwowa Wyższa Szkoła Zawodowa im. Jana Grodka w Sanoku

ul. Mickiewicza 21

38- 500 Sanok

Pytanie nr 55:

Prosimy o udostępnienie rysunków ścian sal audytoryjnych 0.01, 0.02, 0.03 wraz ze wskazaniem lokalizacji okładzin z paneli akustycznych.

Odpowiedź Zamawiającego:

Udostępniono na stronie: <http://www.pwszsanok.4bip.pl/index.php?idq=6&id=126&x=4&y=87>:
Projekt Wykonawczy – Aranżacje Wnętrz 3

Pytanie nr 56:

Prosimy o informację, jakich wymiarów oraz w których pomieszczeniach należy przewidzieć okładzinę korkową

Odpowiedź Zamawiającego:

Proszę o zapoznanie się z częścią aranżacja wnętrz.

Pytanie nr 57:

Prosimy o uzupełnienie przedmiaru o wykładziny dywanowe części symulacyjnej znajdujące się w pomieszczeniach biurowych tej części.

Odpowiedź Zamawiającego:

Wykończenie tych pomieszczeń ujęto w poz nr 10.13 - 10.16. Należy w ramach tej pozycji uwzględnić wykładzinę dywanową. Ponadto proszę kierować się generalną zasadą opisaną w rozdziale III Opis przedmiotu zamówienia ust. 2 SIWZ:

Pytanie nr 58:

W dokumentacji projektowej dotyczącej elementów małej architektury (ławki, kosze, stojaki rowerowe, popielnice) zostały opisane szczegółowo produkty firmy Zano. Z uwagi na to, że niektóre wymiary ww. elementów są nietypowe i żaden inny producent nie ma w swoim asortymencie produktów o takich wymiarach, proszę o informację czy Zamawiający dopuści zamienniki produkowane przez innych producentów o zbliżonych wymiarach i wyglądzie.

Odpowiedź Zamawiającego:

Należy wskazane parametry gabarytowe traktować jako około, w zbliżonych wymiarach. Parametry jakościowe należy traktować jako minimalne. Oczywiście dopuszcza się produkty równoważne.



Państwowa Wyższa Szkoła Zawodowa im. Jana Grodka w Sanoku

ul. Mickiewicza 21

38- 500 Sanok

Pytanie nr 59:

Proszę o podanie zestawienia obciążeń z budynku na płytę fundamentową bądź pale.

Odpowiedź Zamawiającego:

Podano wystarczające parametry w dokumentacji branży konstrukcyjnej. (dodatkowo informacja szczegółowa zostanie przekazana przez Konstruktora) Obliczenia udostępniono na stronie <http://www.pwszsanok.4bip.pl/index.php?idg=6&id=126&x=4&y=87>:

Projekt Wykonawczy Konstrukcja – obciążenia na pale i płytę fundamentową

Pytanie nr 60:

Proszę o informację na jakiej wysokości mają być umieszczone rolety elektryczne i manualne na parterze budynku, gdyż sufity podwieszane na parterze budynku znajdują się na wysokości 4 m, rolety zaś w przedmiarze robót mają wysokość 3 m. Proszę także o informację czy rolety ręczne w części mieszkalnej należy uwzględnić w wycenie, gdyż brak tych elementów w przedmiarze robót.

Odpowiedź Zamawiającego:

Zgodnie z opisem technicznym rolety należy licować dołem z sufitem podwieszonym. Potwierdzam, że zaprojektowano sufit podwieszony na parterze na wysokości 4 m od główne posadzki. Jeśli chodzi o rolety zaciemniające w aulach należy zamontować je w taki sposób, żeby kasety były zlokalizowane na wysokości górnych kwater okiennych, nieprzeziernych. Wysokość rolet jest ściśle zależna od konkretnego zastosowanego produktu - może dochodzić jedynie do dolnej kwatery okiennej także nieprzeziernej lub (zależnie od zastosowanego systemu) będzie musiała dojść do podestu z siedziskami. Wymogiem projektowym nie jest konkretna wysokość rolety tylko doprowadzenie do całkowitego zaciemnienia po zamknięciu. Proszę o zapoznanie się np. z rys nr Aw-23 oraz z zestawieniami stolarki okiennej. W podanej pozycji przedmiarowej należy wycenić system rolet umożliwiających całkowite zaciemnienie. Jeżeli chodzi o rolety p-poż należy montować na wysokości 3m. Należy wycenić wraz z montażem zgodnym z instrukcją producenta. Dodatkowo przewidzieć konieczność montażu słupka stalowego.

Rolety ręczne należy uwzględnić w ofercie.

Pytanie nr 61:

Proszę o informację czy na rys. AW-13b Ślusarka aluminiowa drzwi przesuwne w pomieszczeniu 0.39/0.40 mają mieć napęd elektryczny, czy też są to drzwi przesuwane ręcznie.

Odpowiedź Zamawiającego:

Jeśli chodzi o drzwi D15 - są drzwi przesuwne ręczne.

Pytanie nr 62:

Na rys. AW-13b Ślusarka aluminiowa podano szkło fenickie bezpieczne jako materiał, z którego należy wykonać drzwi. Szkło fenickie nie jest produkowane jako szkło bezpieczne, dlatego proszę o doprecyzowanie jakie szklenie ma być wykonane w tych drzwiach.

Państwowa Wyższa Szkoła Zawodowa im. Jana Grodka w Sanoku

ul. Mickiewicza 21, 38- 500 Sanok

tel. 13 46 55 952, faks 13 46 55 959

NIP 687-17-40-766



Państwowa Wyższa Szkoła Zawodowa im. Jana Grodka w Sanoku

ul. Mickiewicza 21

38- 500 Sanok

Odpowiedź Zamawiającego:

Zgodnie z dokumentacją projektową. Jest możliwe do realizacji - wystarczy dobranie odpowiedniej folii. Należy zamontować szkło fenickie, które odpowiada definicji szkła bezpiecznego (po stłuczeniu musi pozostać w ramie - np podklejone jednostronnie folią).

Pytanie nr 63:

Zgodnie z opisem do architektury ściany strefy wejściowej domu studenta należy wykonać z okładziny korkowej, zaś na rysunkach aranżacji wnętrz podano wykończenie z okładziny laminowanej. Proszę o podanie z jakiej okładziny należy wykonać wykończenie ścian, grubość okładziny, grubość okładziny podkładowej jeśli należy taką zastosować oraz czy dopuszczalne jest łączenie płyt na jednym elemencie wykończeniowym, a w przypadku powierzchni z okładziną laminowaną proszę o podanie faktury laminatu.

Odpowiedź Zamawiającego:

Należy wyceniać zgodnie z rysunkami aranżacji wnętrz. Grubość i warstwy nie są wymogiem projektowym, musi zostać zastosowana okładzina przeznaczona przez producenta do zastosowania w podanych lokalizacjach - sposób montażu ściśle wg zaleceń producenta.

Pytanie nr 64:

W zestawieniu stolarki okiennej – blendy rys. AW-11 zostało podane szklenie dwukomorowe, szkłem grafitowym od wewnątrz i bezbarwnym od zewnątrz. Zaprojektowane szklenie jest szkleniem przeziernym, w związku z czym będzie widoczna znajdująca się pod nim warstwa ocieplenia. W związku z powyższym proponujemy zastosowanie w blendach szklenia jednokomorowego z szybą wewnętrzną emaliowaną (nieprzezierną).

Odpowiedź Zamawiającego:

Zgodnie z opisem w zestawieniu założono, że wewnętrzna szyba jest nieprzezierna w kolorze grafitowym dlatego blenda w całości nie może być przezierna.

Należy w tym miejscu podkreślić, że wymogiem projektowym jest zachowanie izolacyjności termicznej przegrody dlatego ilość szyb, komór w profilach nie jest wymogiem projektowym. W rozwiązaniu projektowym przewidziano, że między blendą, a ścianą znajduje się ocieplenie. W tym wypadku należy kierować się zaleceniami producenta. Dopuszcza się inne wypełnienia pod warunkiem zastosowania od zewnątrz paneli wykończonych szkłem i minimalizacji odznaczania się wizualnego od szkła przeziernych.

Pytanie nr 65 i 66:



Państwowa Wyższa Szkoła Zawodowa im. Jana Grodka w Sanoku

ul. Mickiewicza 21

38- 500 Sanok

1. Prosimy o wskazanie dokładnego miejsca na zbiornik z olejem i agregatem. Rozwiązanie z usytuowaniem maszynowni w „ścianie dźwigu” zgodnie z zaleceniami (z uwagi na nadmierny hałas), nie powinno być w pomieszczeniach ogólnodostępnych.
2. Prosimy o dopuszczenie zastosowania dźwigu o napędzie elektrycznym. Obecnie dźwigi elektryczne są częściej stosowane w obiektach użyteczności publicznej ze względu na min. energooszczędne napędy, cichą pracę, komfort podróżowania przy prędkości jazdy 1m/s . Dźwig elektryczny nie potrzebuje osobno wydzielonego pomieszczenia ponieważ napęd jest umieszczony w szybie a szafa sterowa znajduje się przy drzwiach szybowych ostatniej kondygnacji.

Odpowiedź Zamawiającego:

Ad.1. Przewidziano rozwiązanie bez maszynowni - wymóg projektowy. Skrzynka sterująca w ścianie szybu po stronie komunikacji. Wymogiem projektowym nie jest to czy winda będzie hydrauliczna czy elektryczna. Podstawowym wymogiem projektowym jest minimalny wymiar kabiny.

Ad.2. Zamawiający dopuszcza zastosowanie dźwigu o napędzie elektrycznym pod warunkiem zachowania wymiaru kabiny/konstrukcji szybu, standardu wykonania opisanego w projekcie. Jedynie zamawiający nie dopuszcza lin powieszonych PCV lub tym podobnych rozwiązań, należy zastosować tradycyjną linę stalową.

Pytanie nr 67:

W związku z aktualizacją rozwinieć branży sanitarnej prosimy o aktualizację zestawienia materiałów instalacji co oraz wod-kan.

Odpowiedź Zamawiającego:

Zestawienie udostępniono na stronie
<http://www.pwszsanok.4bip.pl/index.php?idq=6&id=126&x=4&y=87> :
Zestawienie CO i WOD- KAN - instalacji sanitarnych wewnętrznych

Pytanie nr 68:

Proszę o informację w którym dziale tabeli ofertowej należy ująć ceny wykonania poniższych instalacji:

INSTALACJA SOLARNA
INSTALACJE GAZÓW MEDYCZNYCH

Odpowiedź Zamawiającego:

INSTALACJE GAZÓW MEDYCZNYCH proszę ująć w

2	Instalacje sanitarne Centrum Symulacji Medycznej		
	Instalacja wod-kan		

INSTALACJA SOLARNA proszę ująć w 86 %



Państwowa Wyższa Szkoła Zawodowa im. Jana Grodka w Sanoku

ul. Mickiewicza 21

38- 500 Sanok

2	Instalacje sanitarne Centrum Symulacji Medycznej		
	Instalacja CO		

a 14 % w

2	Instalacje sanitarne Dom Studenta/część mieszkalna		
	Instalacja CO		

Pytanie nr 69:

Proszę o informację w zakresie której z branż wchodzi oczomyjka oraz podanie jej parametrów.

Odpowiedź Zamawiającego:

Patrz odpowiedź na pytanie 15

Pytanie nr 70:

Proszę o potwierdzenie, że nośność stropów do których będą podwieszane mosty medyczne jest wystarczająca do przeniesienia ich ciężaru.

Odpowiedź Zamawiającego:

Dla sal dydaktycznych przyjęto obciążenie zmienne 3 kN zgodnie z normą

Pytanie nr 71:

W zakresie której z branż są elementy wyposażenia łazienek wg zestawienia z opisu projektu architektonicznego. W przedmiarach sanitarnych widnieje jedynie biały montaż (umywalki, natryski, kompakty WC, pisuary, baterie, poręcze). Gdzie należy ująć pozostałe elementy (lustra, pojemniki na mydło, suszarki itp.).

Odpowiedź Zamawiającego:

Proszę ująć w branży sanitarnej. Ponadto proszę kierować się generalną zasadą opisaną w rozdziale III Opis przedmiotu zamówienia ust. 2 SIWZ:

Pytanie nr 72:

W projekcie sanitarnym widnieją zlewy oraz wanna. Nie są one uwzględnione w zestawieniu wyposażenia łazienek. Proszę o informację parametrach i standardzie wykonania.

Odpowiedź Zamawiającego:

Zlewy opisane są w zestawieniu w opisie projektu architektonicznego. Wanna jest przewidziana w sali 2.02 SUŃP- geriatrycznej i opieki długoterminowej ale jako wózek transportowo-kąpielowy, który jest przewidziany do dostawy jako wyposażenie medyczne na innym etapie realizacji inwestycji.

Państwowa Wyższa Szkoła Zawodowa im. Jana Grodka w Sanoku

ul. Mickiewicza 21, 38- 500 Sanok

tel. 13 46 55 952, faks 13 46 55 959

NIP 687-17-40-766



Państwowa Wyższa Szkoła Zawodowa im. Jana Grodka w Sanoku

ul. Mickiewicza 21

38- 500 Sanok

Oferenci zobligowani są do złożenia oferty zgodnej z powyższymi odpowiedziami. Nie złożenie oferty zgodnej z w/w odpowiedziami może skutkować odrzuceniem oferty.

Z poważaniem

REKTOR

dr hab. Elżbieta Cłpota

Państwowa Wyższa Szkoła Zawodowa im. Jana Grodka w Sanoku

ul. Mickiewicza 21, 38- 500 Sanok

tel. 13 46 55 952, faks 13 46 55 959

NIP 687-17-40-766